

L35-8...L120-3

Modell: M06

hu

Szerelési és kezelési útmutató

Egyenáramú csőhajtóművek

Fontos információk:

- a szerelő / • a villamos szakember / • a felhasználó számára

Kérjük ennek megfelelően továbbadni!

Ezt az eredeti tájékoztatót a felhasználónak kell megőriznie.

2010 301 132 0a 2024. 02. 19.

Becker-Antriebe GmbH
Friedrich-Ebert-Straße 2-4
35764 Sinn/Germany
info@becker-antriebe.com
www.becker-antriebe.com



BECKER
for you. forever.

Tartalomjegyzék

| | |
|--|----|
| Általános tudnivalók | 3 |
| Szavatosság | 3 |
| Biztonsági tudnivalók..... | 4 |
| Megjegyzések a felhasználó számára | 4 |
| A szerelésre és az üzembe helyezésre vonatkozó megjegyzések..... | 4 |
| Rendeltetésszerű használat | 6 |
| Felszerelés | 6 |
| A végállások beállítása | 9 |
| Útmutatások elektromos szakembereknek..... | 10 |
| Ártalmatlanítás..... | 10 |
| Gondozás..... | 10 |
| Műszaki adatok Ø58..... | 10 |
| Mit tegyek, ha ...? | 11 |
| Kapcsolási példa..... | 11 |
| Megfelelőségi nyilatkozat | 12 |

Általános tudnivalók

Ezek a kiváló minőségű csőmotorok a következő teljesítmény-jellemzőkkel bírnak:

- A redőnyöknél való felhasználáshoz
- Felhasználhatóság napellenzőknél
- Üzemeltetés érintésvédelmi kifeszültséggel
- Könnyű végállaskapcsoló-beállítás a hajtóműnél

Kérjük, vegye figyelembe ezt a szerelési és kezelési útmutatót a készülék felszerelésénél és beállításánál.




A gyártás dátuma a sorozatszám első négy számjegyéből adódik.

Az 1. és a 2. szám az évet, a 3. és 4. szám pedig a naptári hetet jelöli.

Példa: 34. naptári hét a 2020. évben

| | |
|-----------|-----------|
| Sor. sz.: | 2034XXXXX |
|-----------|-----------|

Piktogramok magyarázata

| | | |
|---|-----------------|--|
|  | VIGYÁZAT | A VIGYÁZAT olyan kockázatot jelent, amely sérüléshez vezethet, ha nem sikerül elkerülni. |
|  | FIGYELEM | A FIGYELEM az anyagi károk elkerülését szolgáló intézkedéseket jelöli. |
|  | | Használati tippeket és más hasznos információt jelez. |

Szavatosság

Az ezzel a tájékoztatással és egyéb útmutatásainkkal ellentétes szerkezeti módosítások és szakszerűtlen szerelések a felhasználó testi épségének és egészségének súlyos károsításához, pl. zúzódásokhoz vezethetnek, úgy, hogy szerkezeti módosításokat csak a velünk történt megegyezés után, a mi hozzájárulásunkkal szabad végrehajtani, és az útmutatásokat, különösen azokat, amelyek jelen szerelési és használati útmutatóban szerepelnek, feltétlenül be kell tartani.

A termékek rendeltetésszerű használatukkal ellentétes további felhasználása nem megengedett.

A végtermékek előállítóinak és a szerelőknek ügyelniük kell arra, hogy a termékek alkalmazásánál az összes, különösen a végtermék előállításával, a felszereléssel és a vevők tájékoztatásával kapcsolatos szükséges törvényi és hatósági előírást, és az idevágó aktuális elektromágneses összeférhetőségi előírásokat, figyelembe vegyék és betartsák.

Biztonsági tudnivalók

A következő biztonsági tudnivalók és figyelmeztetések a veszélyek elhárítására, valamint a személyi sérülések és anyagi károk elkerülésére szolgálnak.

Megjegyzések a felhasználó számára

Általános tudnivalók

- A tisztítás, karbantartás és az alkatrészek cseréje alatt a hajtóművet le kell csatlakoztatni az áramforrásról.
- Az elektromos és más berendezéseken munkákat és más tevékenységeket, beleértve a karbantartási és tisztítási tevékenységeket is, csak szakember, elsősorban elektromos szakember végezhet.
- E készülékeket 8 éves kortól gyermekek, valamint csökkent fizikai, érzékszervű vagy mentális képességű, valamint hiányzó tapasztalatokkal és/vagy tudással rendelkező személyek akkor használhatják, ha felügyelet alatt állnak, vagy a készülék biztonságos használatára vonatkozóan megfelelő oktatásban részesültek és az abból eredő veszélyeket megértették. Gyermekek nem játszhatnak a készülékkel.
- A berendezéseket rendszeres időközönként felül kell vizsgálatni szakemberekkel, kopás és sérülés szempontjából.
- A sérült berendezéseket a szakember által elvégzett helyreállításig feltétlenül le kell állítani.
- A berendezéseket nem szabad működtetni, ha személyek vagy tárgyak vannak a veszélyes területen.
- A berendezések veszélyes területét a működtetés alatt figyelni kell.
- Kielégítő (legalább 40 cm-es) térközt kell biztosítani a mozgó alkatrészek és a szomszédos tárgyak között.



Vigyázat

Súlyos sérülések elkerülését szolgáló biztonsági tudnivalók.

- **Azokat a helyeket, ahol valami zúzódást vagy vágást okozhat, kerülni vagy biztosítani kell.**

A szerelésre és az üzembe helyezésre vonatkozó megjegyzések

Általános tudnivalók

- Az EN 60335-2-97 szabvány biztonsági tudnivalóit figyelembe kell venni. Kérjük, vegye figyelembe, hogy ezek a biztonsági tudnivalók nem jelentenek teljes felsorolást, mivel ez a szabvány nem tud minden veszélyforrást figyelembe venni. Így pl. a motor gyártója nem tudja figyelembe venni a meghajtott termék kialakítását, a motor hatásmódját az adott beépítési szituációban, vagy a végtermék elhelyezését a végfelhasználó közlekedési terében.
Amennyiben kérdései lennének vagy bizonytalan lenne a szabványban szereplő biztonsági útmutatásokat illetően, kérjük, forduljon az adott alkatrész vagy végtermék gyártójához.
- Minden villanszereléssel kapcsolatos hatályos szabványt és előírást be kell tartani.
- Az elektromos és más berendezéseken munkákat és más tevékenységeket, beleértve a karbantartási és tisztítási tevékenységeket is, csak szakember, elsősorban elektromos szakember végezhet.
- Csak a hajtóműgyártó által megengedett pótalkatrészeket, szerszámokat és kiegészítő berendezéseket szabad használni.
A nem megengedett idegen termékek használata vagy a berendezés és a tartozékok módosítása az ön és mások biztonságát egyaránt veszélyezteti, ezért a nem megengedett idegen termékek, vagy a velünk nem egyeztetett és általunk nem jóváhagyott változtatások alkalmazása megengedhetetlen. Az emiatt bekövetkező károkért semmilyen felelősséget sem vállalunk.
- A működtetett termék látótávolságán belül, de az önműködően mozgó alkatrészekről távol lévő KI-előzetes beállítással rendelkező kapcsolókat 1,5 m-nél magasabban kell felszerelni. Ezeknek nem szabad szabadon hozzáférhetőnek lenniük.
- A fixen felszerelt vezérlőberendezéseket láthatóan kell felhelyezni.
- A névleges nyomatéknak és a bekapcsolási időnek meg kell felelnie a meghajtott termék követelményeinek.
Műszaki adatok – A névleges nyomaték és az üzemidő a csőhajtómű típus tábláján található.
- A hajtómű veszélyes, mozgó alkatrészeit több mint 2,5 m magasan kell a padló vagy egy olyan másik felület fölött felszerelni, amely hozzáférést enged a hajtóműhöz.
- A berendezés üzembe helyezés utáni biztonságos működtetéséhez a végállásokat megfelelően be kell állítani/tanítani.
- A H05VV-F csatlakozó vezetékkel felszerelt hajtóműveket csak belső térben szabad használni.

- A H05RR-F, S05RN-F vagy 05RN-F csatlakozó vezetékkel felszerelt hajtóműveket szabadban és belső térben egyaránt szabad használni.
- A hajtóművet a meghajtott résszel kizárólag a hajtóműgyártó mechanikai tartozékait tartalmazó, érvényes termékkatalógusban szereplő elemekkel szabad összekapcsolni. Ezeket a gyártó előírásai szerint kell felszerelni.
- Ha az árnyékoló terítékek hajtóművét különleges jelöléssel rendelkező területen (pl. menekülési útvonalakon, veszélyes zónákban, biztonsági területeken) használják, a hatályos előírásokat és szabványokat be kell tartani.
- A hajtómű beszerelése után a szerelőnek a műszaki adatok fejezetben meg kell jelölnie a használt csőhajtóművet, és fel kell jegyeznie a beépítés helyét.



Vigyázat

Súlyos sérülések elkerülését szolgáló biztonsági tudnivalók.

- **Elektromos vagy elektronikus berendezések és készülékek üzemeltetésekor bizonyos alkotóelemek, pl. a hálózati tápegység veszélyes elektromos feszültség alatt állnak. Szakképzetlen beavatkozás vagy a figyelmeztetések figyelmen kívül hagyása testi sérüléseket okozhat vagy anyagi kár keletkezhet.**
- **A hajtómű csak biztonsági kifestültséggel (SELV, lásd a műszaki adatokat) működtethető. Ezt a vezérlésnek kell biztosítania.**
- **Ajtó-alkalmazásoknál különösen az EN 12453 szabványra kell ügyelni.**
- **Óvatosan kell eljárni a csőmotor megérintésekor, mivel ez a technológiától függően, működtetés során felmelegszik.**
- **Minden, az üzemeltetéshez nem feltétlenül szükséges vezeték és vezérlőberendezést a felszerelés előtt üzemem kívül kell helyezni.**
- **Azokat a helyeket, ahol valami zúzódást vagy vágást okozhat, kerülni vagy biztosítani kell.**
- **A hajtómű felszerelésénél gondoskodni kell a hálózatról való lekapcsolási lehetőségről, amely az összes pólusra kiterjed és ahol a nyitott érintkezők közti távolság pólusonként legalább 3 mm (EN 60335).**
- **A hálózati csatlakozó vezeték esetleges sérülései esetén a cserét csak a gyártó végezheti.**

Figyelem

Anyagi károk elkerülésére szolgáló biztonsági tudnivalók.

- **Kielégítő térközt kell biztosítani a mozgó alkatrészek és a szomszédos tárgyak között.**
- **A hajtóművet nem szabad a csatlakozó vezetéknél fogva hordozni.**
- **A csapágyak összes zárható összekötésének és rögzítőcsavarjának szoros illeszkedését meg kell vizsgálni.**
- **Biztosítsa, hogy semmi se súrlódjon a csőhajtóművel, mint pl. az árnyékoló teríték függesztései, csavarok.**
- **A hajtóművet vízszintesen kell felszerelni.**



Rendeltetésszerű használat

A jelen útmutatóban szereplő csőhajtómű típus kizárólag redőny- és napellenző-berendezések működtetésére, valamint (a hajtóműgyártó engedélye szerinti) különleges alkalmazásokra használható. Tartalék áramforrás (akkumulátor) használatakor a berendezést áramkimaradás esetén egyszerűbb motorral üzemeltetni.

Ez a csőmotortípus egyedi berendezésekben történő alkalmazásra van kialakítva (minden redőnytengelyhez egy meghajtó tartozik).

Ez a csőmotortípus nem használható robbanásveszélyes területen.

A csatlakozó vezeték nem alkalmas arra, hogy annál fogva hordozza a motort. A motor szállításakor mindig a ház csövét fogja meg. Más alkalmazások, felhasználási módok és módosítások biztonsági okokból, a felhasználó és harmadik személyek védelme érdekében nem engedhetők meg, mert ezek befolyásolhatják a berendezés biztonságát, és ezáltal fennáll a személyi sérülések és anyagi károk bekövetkezésének veszélye. Ilyen esetekben az emiatt bekövetkezett károkért a motorgyártó nem vállal felelősséget. A berendezés üzemeltetésénél és üzembe helyezésénél figyelembe kell venni ennek az útmutatónak az előírásait. A szakszerűtlen kezelés miatt bekövetkezett károkért a motorgyártó nem vállal felelősséget.

Felszerelés

A hajtómű felszerelése

Figyelem

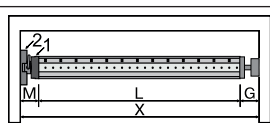
A hajtóművet a meghajtott résszel kizárólag a hajtóműgyártó mechanikai tartozékait tartalmazó, érvényes termékkatalógusban szereplő elemekkel szabad összekapcsolni.

A szerelőnek először meg kell győződnie a falszerkezet, illetve a motorizálandó rendszer szükséges szilárdságáról (a motor forgatónyomatéka plusz az árnyékoló teríték súlya).



Vigyázat

Az elektromos csatlakoztatásokat csak elektromos szakember végezheti. Szerelés előtt a tápáramvezetékeket feszültségmentesíteni és rögzíteni kell. Kérjük, adja meg a mellékelt csatlakozási információkat a kivitelezést végző villanszerelőnek.



Az oldalsó helyigényt (M) határozza meg a hajtóműfej (1) és a falcsapágy (2) mérésével. A szekrény belső mérete (X) mínusz az oldalsó helyigény (M) és az ellencsapágy (G) megadja a felcsavaró tengely hosszát (L): $L=X-M-G$.

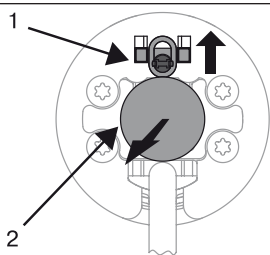
A hajtómű és a falcsapágy kombinációja szerint változik az oldalsó helyigény (M).

Ezután rögzítse a fali- és az ellencsapágyat. Ennek során ügyeljen a felcsavaró tengely és a fal kölcsönös merőleges helyzetére, valamint a felszerelt rendszer elegendő tengelyirányú játékára.

Figyelem

Merev tengelyösszekötők használata esetén a csapágyakat zártan kell elhelyezni. Az alányúlás, ill. feltolás megnehezítése érdekében zárt redőny esetén a csőhajtás lefelé nyomja a redőnypáncélt. Csak megfelelő szilárdságú, pl. alumínium, acél vagy fa redőnypáncélt használjon. A páncél sérülésének elkerülése érdekében a páncélnak teljes magasságában a vezetősínekben kell futnia.

A dugaszoló csap beszerelése és kiszérése

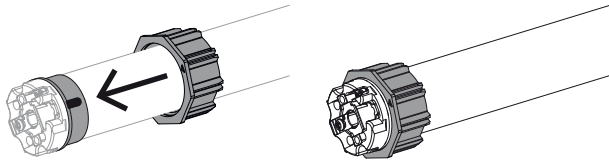


Ø58

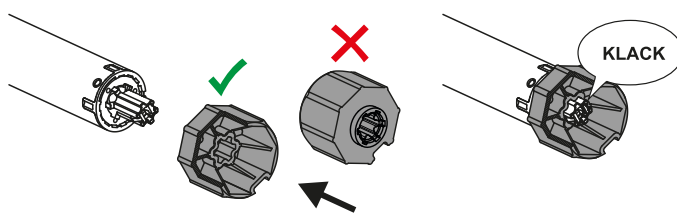
Betolásakor a dugaszoló csap (2) automatikusan bekattan. A dugaszoló csap oldásához (2) a biztosító lemezt (1) felfelé kell csúsztatni, és a dugaszoló csapot (2) ki kell húzni.

A menesztő beszerelése és kiserelése

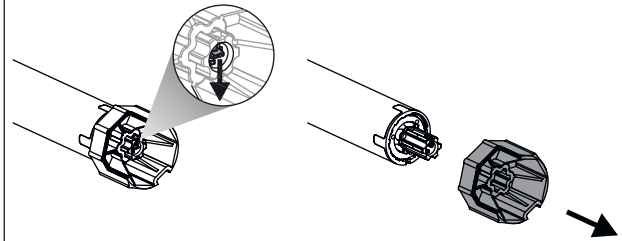
A gyűrű felszerelése a futógyűrűre



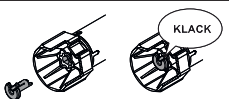
A hajtott tengelyen lévő, biztosítóval ellátott menesztő beszerelése



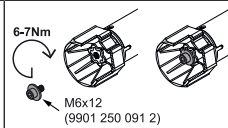
A hajtott tengelyen lévő, biztosítóval ellátott menesztő kiserelése



A menesztőbiztosítóval vagy csavarkötéssel ellátott menesztő beszerelése és kiserelése

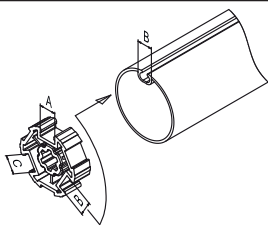


A különálló menesztőbiztosítóval ellátott menesztő beszerelése és kiserelése



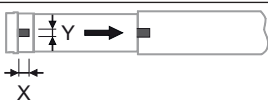
A csavarkötéssel ellátott menesztő beszerelése és kiserelése

A hajtómű beszerelése a tengelybe



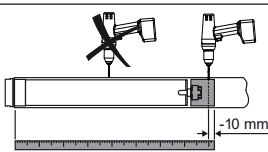
Idomtengelyeknél:

A különböző redőnytengelyek horonyszélességének tűrése néhány menesztőnél kiegyenlíthető, ha a menesztőt egy másik horonybarázdába forgatja. Ezeknek a horonybarázdáknak a mérete különböző, és pontos illeszkedést tesznek lehetővé a motor beépítésekor.



Kerek tengelyeknél:

Mérje meg a futógyűrű bütykét (X, Y). Ezután oldja ki a csövet a motoroldalon úgy, hogy a futógyűrű bütykét a tengelybe tudja tolni. A futógyűrű bütykének a tengelyhez képest nem lehet játéka.



A **kerek tengelyeknél** a forgatónyomaték jobb átvitelének biztosításához azt ajánljuk, hogy csavarozza a menesztőt a tengelyhez (lásd a következő táblázatot).

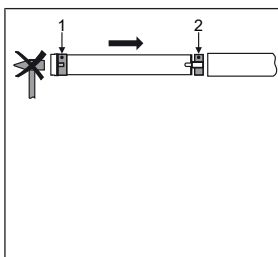
Figyelem! A redőnytengely megfúrásakor soha ne fúrjon a csőhajtómű közelében!

| Hajtóműméret [mm] | menesztő | Forgatónyomaték max. [Nm] | Rögzítőcsavarok (4 db) |
|----------------------|-----------------------|------------------------------|---------------------------------------|
| Ø 58 | Alumínium menesztő | 120-ig | Süllyesztettfejű csavar M8 x 16 mm |
| Ø 58 | fröccsöntött menesztő | 120-ig | Lemezcsavar Ø 6,3 x 13 mm |

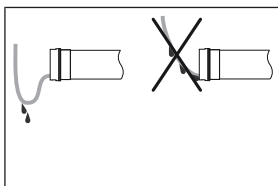
Azt ajánljuk, hogy az ellencsapágyat is csavarozza össze a felcsavaró tengellyel.

Figyelem

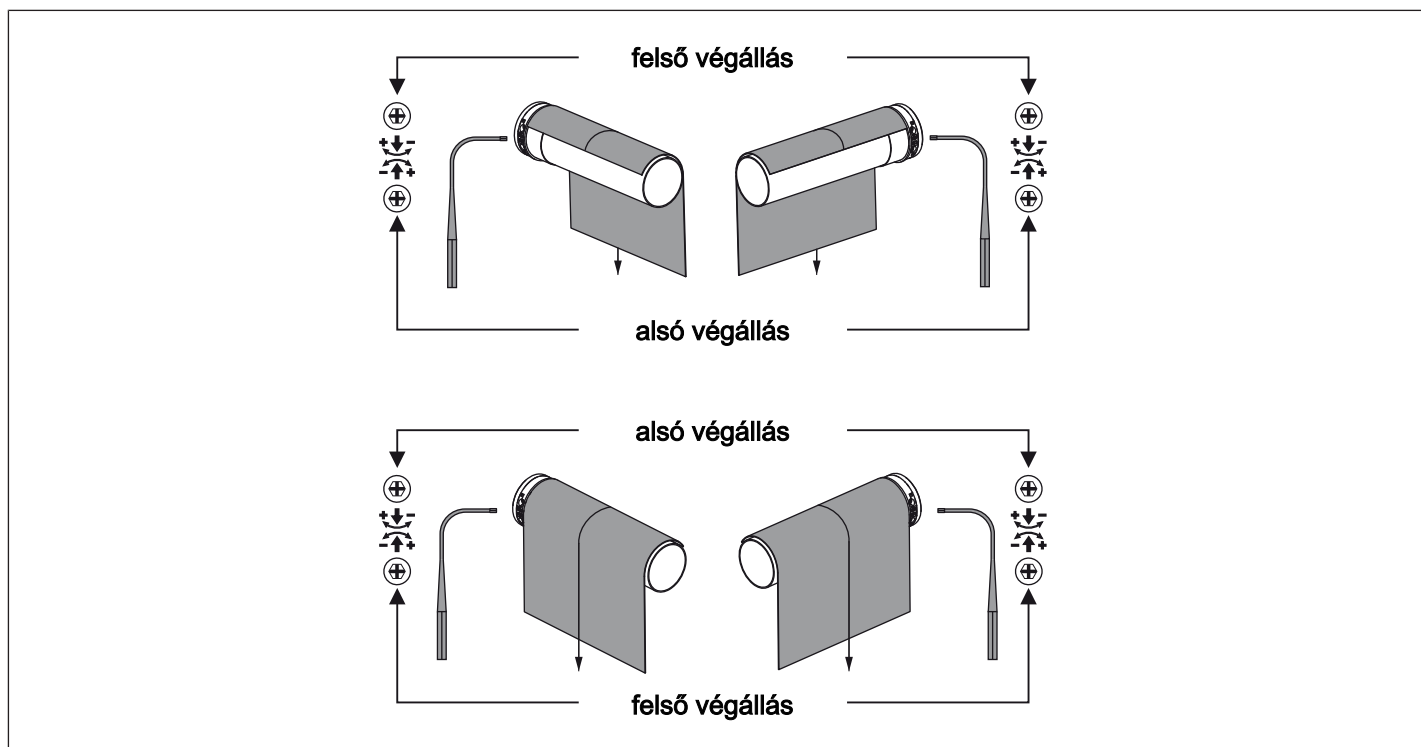
A felcsavaró tengelybe való betolásakor nem szabad a csőmotort bekalapálni, és ne is engedje beesni azt a tengelybe! A páncélt csak rugókkal vagy merev tengelyösszekötőkkel lehet rögzíteni. Ajánlatos legalább 3 darab alkalmazása egy méternyi redőnytengelyre.

| | |
|---|--|
|  | <p>Szerelje össze a csőmotort a megfelelő gyűrűvel (1) és menesztővel (2). Amennyiben a gyűrű több mélyedéssel rendelkezik, válassza ki a pontosan illeszkedő mélyedést, és csúsztassa a gyűrűt (1) a futógyűrűre.</p> <p>Végezetül, csúsztassa be a csőmotort az előre felszerelt gyűrűvel (1) és menesztővel (2) alakzáróan a tengelybe. Ügyeljen rá, hogy a gyűrű és a menesztő jól illeszkedjen a tengelybe.</p> <p>Akassza be a tengelyből, csőmotorból és ellencsapágyból álló összeszerelt építőelemet a dobozba, és rögzítse a motort a falcsapágy rögzítési módja szerint biztosító szeggel vagy rugós csatlakozóval.</p> |
|---|--|

Pozícionálja a redőnytengelyt úgy, hogy a redőnypáncélt rugók segítségével tudja rögzíteni, vagy szerelje fel a merev tengelyösszekötőket a gyártó előírásai szerint.

| | |
|--|--|
|  | <p>A csatlakozó kábel elhelyezése</p> <p>Helyezze el és rögzítse a csőhajtóműhöz vezető csatlakozó kábelt emelkedő helyzetben. A csatlakozó vezeték nem nyúlhat bele a redőny felcsavarására szolgáló térbe. Az adott esetben meglévő külső antennát semmilyen esetben sem szabad lerövidíteni vagy károsítani, és az nem nyúlhat bele a redőny felcsavarására szolgáló térbe. Takarja le az éles széleket.</p> |
|--|--|

A végállások beállítása



Az alsó végállás beállítása

1. Mielőtt az árnyékoló teríték a redőny tengellyel összekapcsolódna, hagyja a hajtóművet LE irányba elfordulni, amíg önműködően kikapcsol.
2. Utánigazítással állítsa be úgy a redőny tengely végállását, hogy az árnyékoló teríték könnyedén összeerősíthető legyen a felcsavaró tengellyel.

A felső végállás beállítása

Működtesse a FEL irányhoz való kapcsolót. A motor feltekeri az árnyékoló terítéket. A mozgási tartományt növelheti vagy csökkentheti a megfelelő beállító csavar forgatásával.



Megjegyzés a redőny használatához

Ne szereljen fel mechanikus ütközőket a redőnypáncél esetleges hosszváltozásainak figyelembevételéért. Biztosítsa az egyes lamellákat az oldalirányú elmozdulás ellen. Ügyeljen az üzembe helyezésnél és a későbbi használatnál a redőnypáncél FEL és LE irányú könnyed és akadálymentes mozgására.

Funkció ellenőrzés

Hagyja a végállás vezérléshez az árnyékoló terítéket ismételtlen mindkét irányban a végállásig futni.

Figyelem

A csőhajtóműveket rövid idejű üzemre (S2, lásd a műszaki adatoknál) tervezték. Ha az üzemmód névleges terhelése meghaladja a maximális értéket, fennáll a termikus túlterhelés veszélye.

Útmutatások elektromos szakembereknek

Ügyelni kell arra, hogy a névleges terhelés mellett végzett működtetéshez megfelelő tápellátás álljon rendelkezésre.

Figyelem

A használat során nem szabad generátoros működtetést alkalmazni. Csak jól megkülönböztethető nulla-állással rendelkező, mechanikusan vagy elektromosan reteszelt kapcsolóelemeket használjon! Mozgásirányváltáskor az átkapcsolási időnek legalább 0,5 másodpercesnek kell lennie. A hajtómű csak biztonsági kifeszültséggel (SELV, lásd a műszaki adatokat) működtethető. Ezt a vezérlésnek kell biztosítania.

Óvja az elektromos csatlakozásokat a nedvességtől.

Ellenőrizze a vezérléssel való bekötés befejezése után, hogy MINDIG helyes legyen a megfeleltetés a hajtómű mozgási iránya, a FELEMELKEDÉS és LEERESZTÉS, illetve a BEHÚZÁS és KIENGEDÉS működtető gombok között.

Ha a hajtóművet készülékkel kell működtetni, a zavarforrásokat távol kell tartani, a villanszerelőnek gondoskodnia kell az érintett készülék megfelelő zavarmentesítéséről.

Ártalmatlanítás



A terméken található áthúzott szemetesekuka szimbólum azt jelzi, hogy a készüléket a háztartási hulladéktól elkülönítve kell ártalmatlanítani. Ezt a terméket élettartama végén külön kell leadni az elektromos és elektronikus készülékek hulladékainak gyűjtőhelyén.

A csomagolóanyagot is ennek megfelelően, szakszerűen kell ártalmatlanítani.

Gondozás

E hajtóművek nem igényelnek gondozást.

Műszaki adatok Ø58

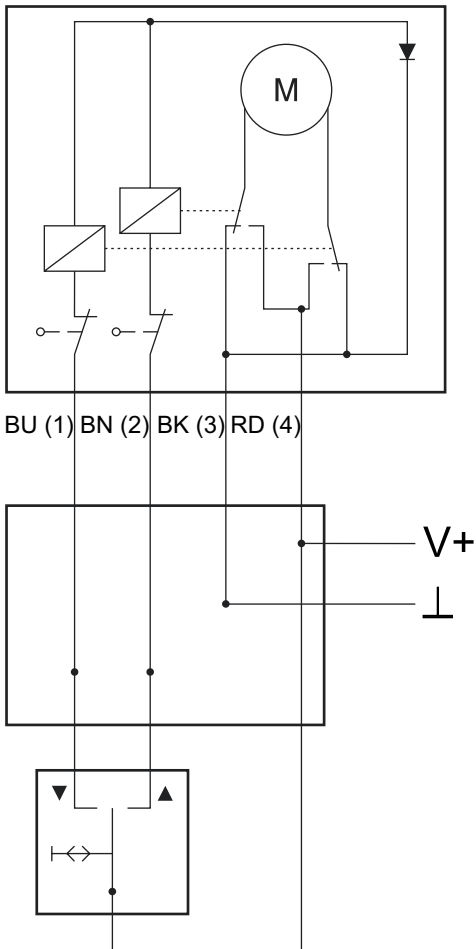
| Csőmotor | L35-8 | L60-8 | L120-3 |
|---|-------------|---------|---------|
| Modell | M06 | | |
| Típus | G | | |
| Névleges nyomaték [N m] | 35 | 60 | 120 |
| Kimenő fordulatszám [min^{-1}] | 8 | 8 | 3 |
| Végkapcsoló-tartomány | 36 fordulat | | |
| Hálózati feszültség | 12 V DC | 24 V DC | 24 V DC |
| Névleges teljesítmény [W] | 100 | 150 | 120 |
| Névleges áramfelvétel [A] | 9,0 | 6,3 | 5,0 |
| Üzem mód | S2 8 perc | | |
| Védelmi típus | IP44 | | |
| Legkisebb belső csőátmérő [mm] | 60 | | |
| Emissziós hangnyomásszint [dB(A)] | ≤ 70 | | |

Mit tegyek, ha ...?

| Zavar | Ok | Orvoslás |
|--|--|--|
| A redőnypáncél ferde lesz vagy nem lesz felhúzva. | 1. Egy vagy minden akasztó elszakadt. 2. A lamella elszakadt. | A berendezést karban kell tartani; a végállásokat újra be kell állítani. |
| A csőmotor vaktában megáll, nem lehet ugyanabba az irányba továbbmozgatni. | A redőnypáncél szorul, a súrlódás túl nagy. | A berendezést rendbe kell hozni. |
| A csőmotor nem megy az előírt irányba. | Az elektromos csatlakozás hibás. | Ellenőrizni kell az elektromos csatlakozásokat. |

Kapcsolási példa

Vezérlés kapcsoló/gomb útján



Megfelelőségi nyilatkozat

BECKER-ANTRIEBE GMBH
Friedrich-Ebert-Str. 2 – 4
35764 Sinn, Németország



BECKER

- Eredeti -

EU-Megfelelőségi nyilatkozat

Dokumentum sz.: **5100 310 092 0**

Ezennel kijelentjük, hogy az alábbi terméksorozat

Termék megnevezése: **DC Csőmotor**

Típus megnevezése: **P6/20.., P10/11.., R20/17.., L35/8.., L60/8.., L120/3..**

Kivitel: **C, M, G, HK, R, S, P, O, A0...z9, +**

a következő sorozatszámától: **233900001-től**

megfelel az alábbi irányelvek vonatkozó rendelkezéseinek:

(MD) 2006/42/EK irányelv L157, 09.06.2006

(EMC) 2014/30/EU irányelv L96, 29.03.2014

(RoHS) 2011/65/EU irányelv L174, 01.07.2011

Továbbá az **alacsony feszültségre vonatkozó 2014/35/EU irányelv** védelmi céljai a 2006/42/EK irányelv I. mellékletének 1.5.1 pontja szerint teljesítésre kerültek.

Alkalmazott szabványok:

DIN EN 60335-1:2020

EN 61000-6-1:2019

EN 61000-6-3:2022

EN 14202:2004

A műszaki dokumentumok összeállítására meghatalmazott fél:

Becker-Antriebe GmbH, Friedrich-Ebert-Str. 2 – 4, 35764 Sinn, Németország

A jelen megfelelőségi nyilatkozat kiállítás helye és ideje:

Sinn, 19.09.2023

Helyszín, dátum

Maik Wiegmann, Ugyvezető igazgató

A jelen nyilatkozat a nevezett irányelvekkel való összhangot igazolja, azonban nem tartalmaz semmilyen garanciát a tulajdonságokra vonatkozóan. A mellékelt termékdokumentáció biztonsági tudnivalóit figyelembe kell venni!

CE Antriebe DC_ 5100 310 092 0- _hu



BECKER
for you. forever.